

INFORME MENSUAL DE TRÁFICO AÉREO EN CHILE

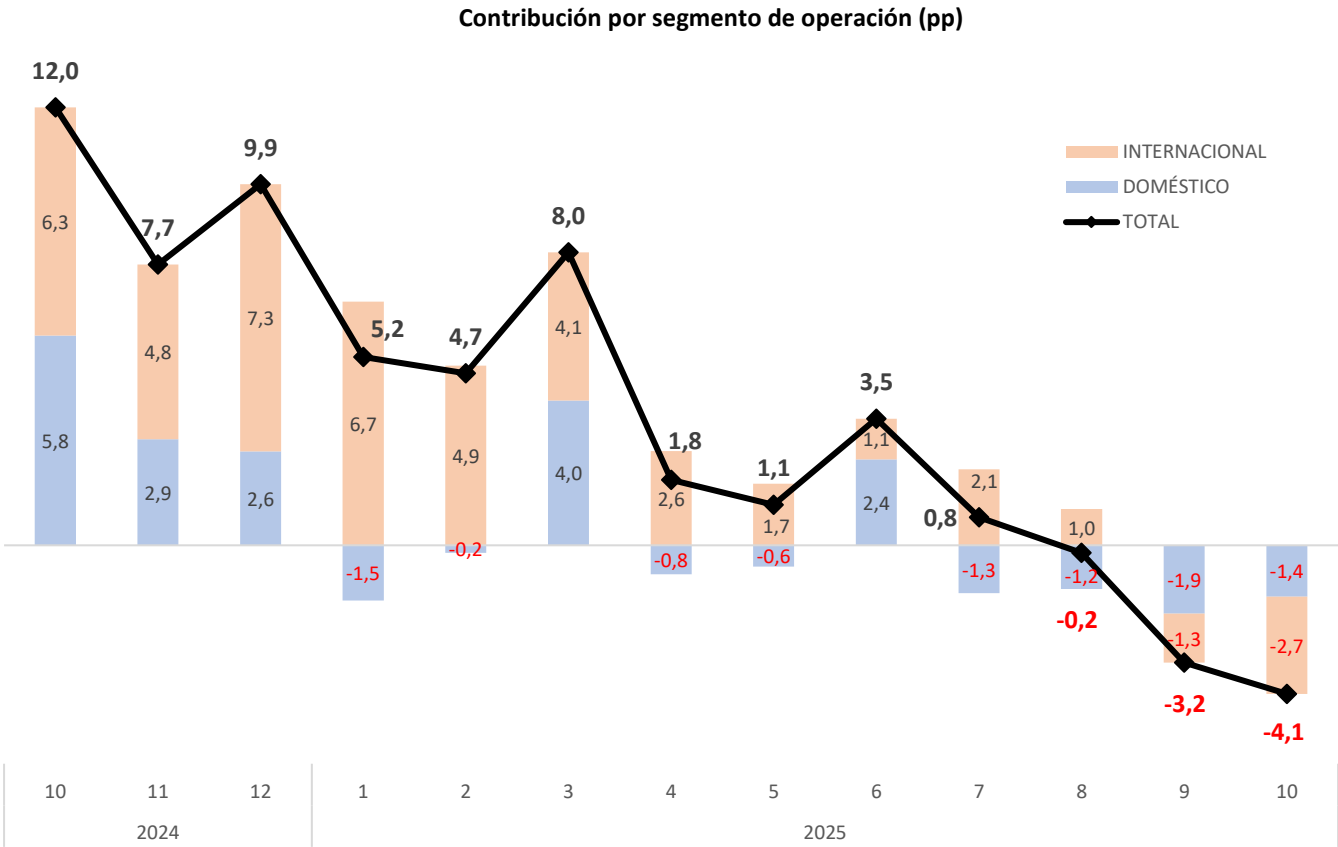
OCTUBRE 2025

• Transporte de pasajeros

En octubre de 2025 se transportaron 2.325.865 pasajeros en vuelos domésticos e internacionales, lo que representa una **caída interanual de 4,1%**. El tráfico doméstico cayó un 2,4%, mientras que el tráfico internacional se contrajo un 6,5%. En términos acumulados, el tráfico aéreo ha crecido un 1,8% a octubre de 2025.

Mes	PASAJEROS			Var YoY (%)		
	Dom	Int	Total	Dom	Int	Total
oct-24	1.436.130	988.652	2.424.782	9,5	15,9	12,0
nov-24	1.439.897	994.868	2.434.765	4,8	12,2	7,7
dic-24	1.439.323	1.109.988	2.549.311	4,3	18,1	9,9
ene-25	1.613.418	1.243.201	2.856.619	-2,5	17,1	5,2
feb-25	1.532.789	1.143.105	2.675.894	-0,3	12,4	4,7
mar-25	1.443.660	1.073.261	2.516.921	6,9	9,7	8,0
abr-25	1.239.156	866.856	2.106.012	-1,3	6,6	1,8
may-25	1.212.220	872.991	2.085.211	-1,0	4,2	1,1
jun-25	1.197.299	916.599	2.113.898	4,2	2,5	3,5
jul-25	1.306.446	1.158.894	2.465.340	-2,4	4,6	0,8
ago-25	1.185.227	1.049.484	2.234.711	-2,2	2,2	-0,2
sept-25	1.268.641	957.198	2.225.839	-3,3	-3,1	-3,2
oct-25	1.401.814	924.051	2.325.865	-2,4	-6,5	-4,1
Acum. 2025	13.400.670	10.205.640	23.606.310	-0,5	5,1	1,8

Tanto el tráfico doméstico como el internacional vuelven a caer en octubre. La sostenida disminución de la oferta de asientos domésticos y una alta base de comparación en el tráfico internacional (particularmente hacia/desde Brasil), son determinantes en este resultado.



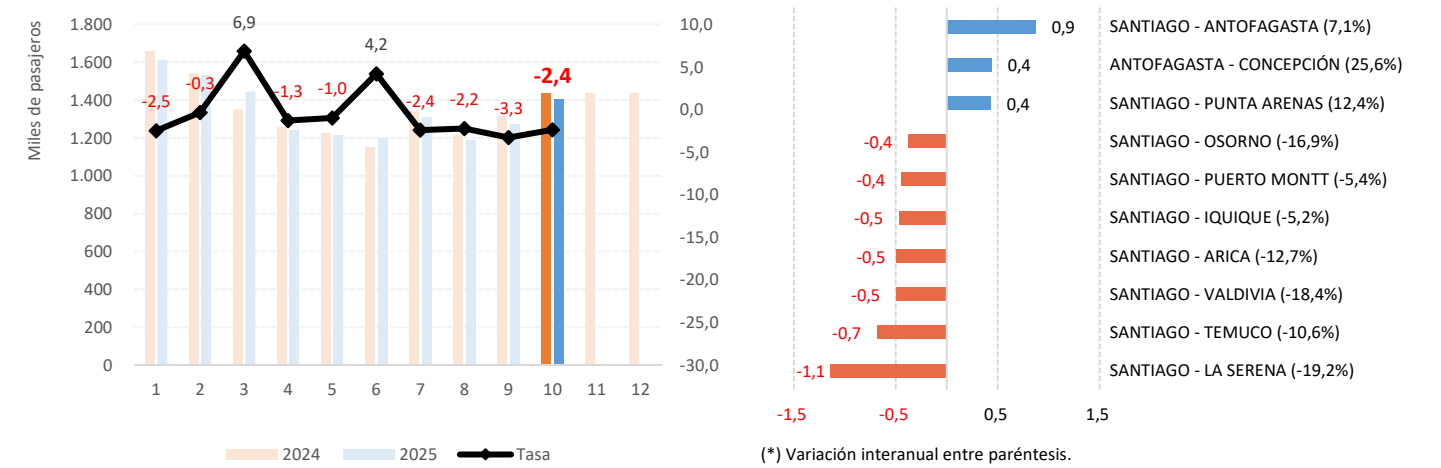
Transporte de pasajeros por rutas<sup>1</sup>

Rutas domésticas

El mercado doméstico **cayó un 2,4% en octubre**. Tal como se ha observado durante la mayor parte del año, la disminución es generalizada y contenida parcialmente por las rutas mineras y, adicionalmente en este mes, por Punta Arenas.

Evolución del tráfico aéreo doméstico 2024-2025 (%)

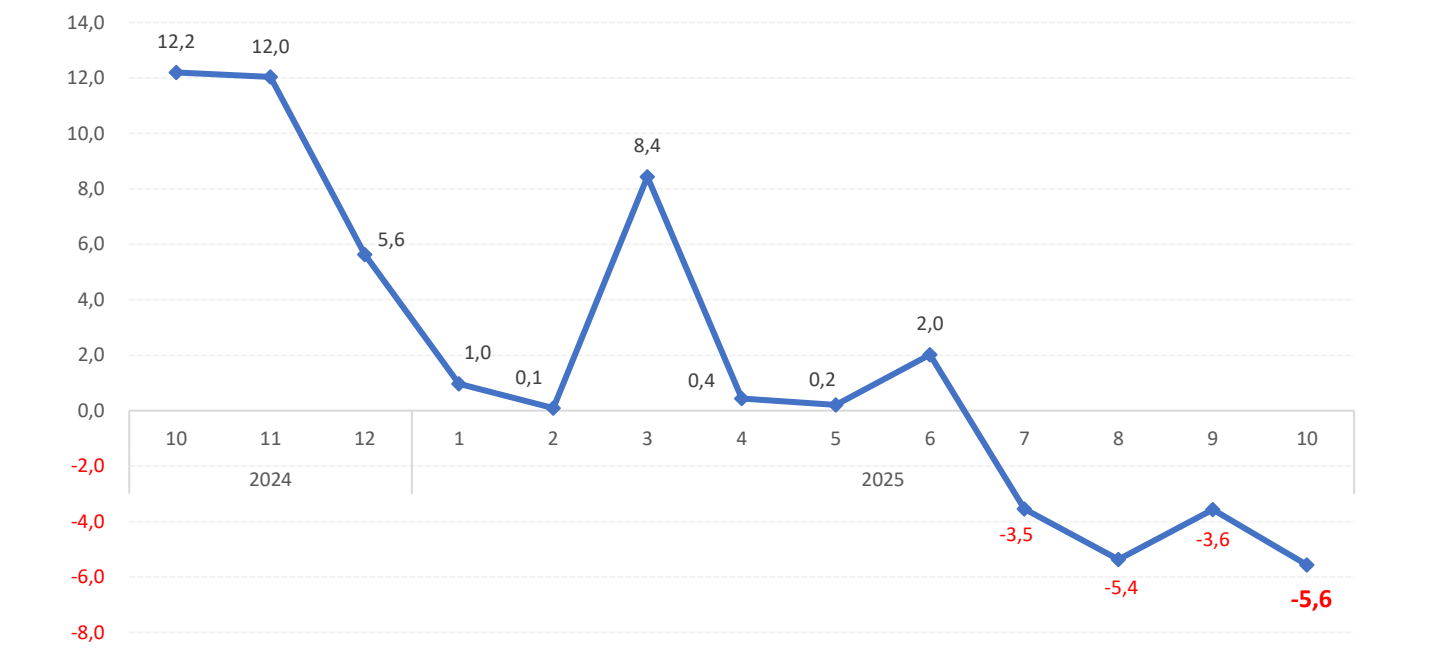
Diez principales contribuciones por ruta (pp) – Octubre 2025



✓ La oferta doméstica vuelve a caer en el mes

La oferta doméstica, medida como la disponibilidad de asientos por kilómetro (ASK) en rutas domésticas, registra en octubre una contracción interanual de 5,6%, sumando 4 meses consecutivos de caídas.

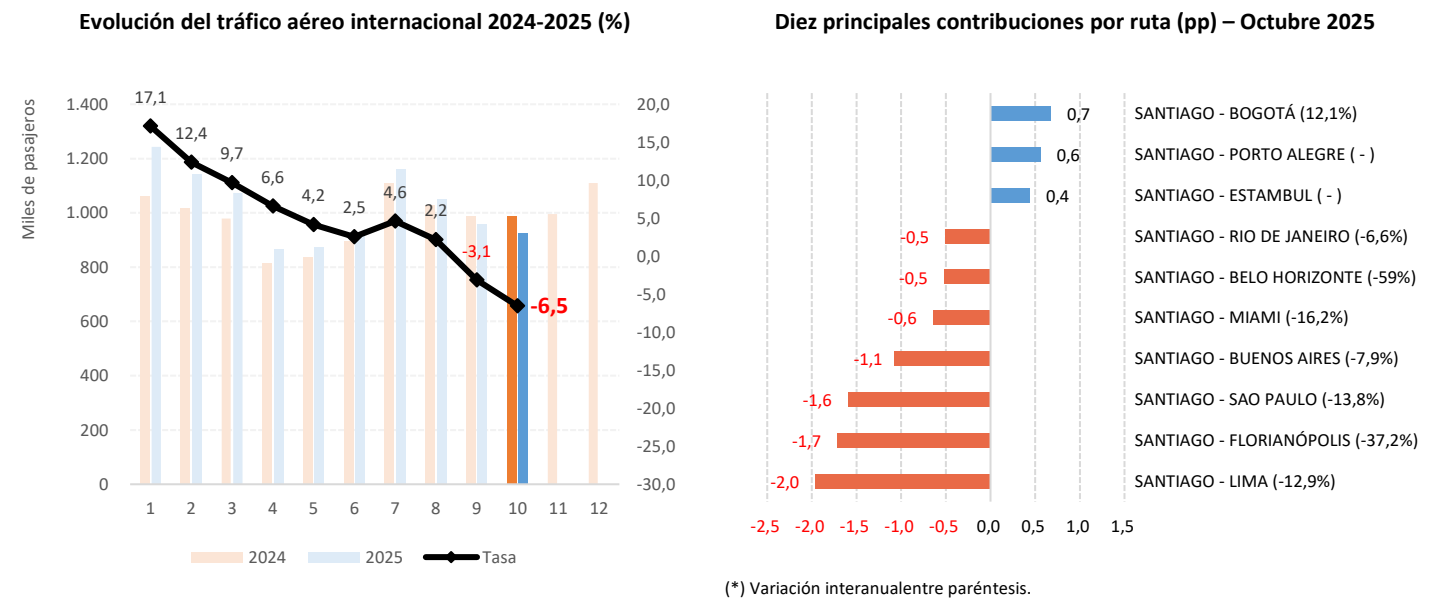
Evolución de la oferta doméstica (ASK) en el último año (tasas interanuales, %)



<sup>1</sup> Una ruta corresponde a la suma de los tramos de ida (pasajeros salidos) y de vuelta (pasajeros llegados).

Rutas internacionales

Por su parte, el tráfico internacional cayó en octubre un 6,5%. Los principales orígenes/destinos del flujo internacional con relación a Chile se contrajeron, especialmente los de ciudades de Brasil.



✓ Alta base de comparación con Brasil afecta al resultado del mes

Se observa una disminución de los principales orígenes/destinos en el tráfico internacional. Brasil enfrenta una alta base de comparación, registrando caídas interanuales en destinos ya habituales como Sao Paulo (-13,8%), Río de Janeiro (-6,6%) y, especialmente, Florianópolis (-37,2%). Permiten atenuar la caída del principal mercado internacional de Chile las ciudades de Porto Alegre, afectada en la base de comparación por un evento climático, y los nuevos destinos Recife y Fortaleza.

Argentina y Perú también se contrajeron en el mes, con un impacto conjunto de casi 3 puntos porcentuales en el segmento. Estados Unidos cae dos dígitos, con disminuciones en prácticamente todos sus orígenes/destinos. Por su parte, Colombia, que venía registrando tasas negativas durante casi todo el año, creció en el mes un 4,1% gracias al alza de dos dígitos de Bogotá. El resto de los países, agrupados geográficamente, mostraron alzas interanuales, destacando el crecimiento de Oceanía (aumento de frecuencias desde/hacia Sydney) y la contribución de Europa (aumento de frecuencias desde/hacia París y consolidación del nuevo origen/destino Estambul).

Pasajeros en vuelos internacionales por país<sup>2</sup> de origen/destino

Origen/Destino <sup>3</sup>	Octubre 2024	Octubre 2025	Var 25/24 (%)	Participación oct-25 (%)	Contribución oct-25 (pp)
BRASIL	258.762	219.518	-15,2	23,8	-4,0
ARGENTINA	178.616	165.313	-7,4	17,9	-1,3
PERÚ	161.918	145.898	-9,9	15,8	-1,6
ESTADOS UNIDOS	88.325	75.364	-14,7	8,2	-1,3
COLOMBIA	67.556	70.326	4,1	7,6	0,3
RESTO AMÉRICA	113.998	116.412	2,1	12,6	0,2
EUROPA	91.576	99.103	8,2	10,7	0,8
OCEANÍA	27.901	32.117	15,1	3,5	0,4
TOTAL	988.652	924.051	-6,5	100,0	-6,5

<sup>2</sup> Información por ciudad se encuentra disponible en el sitio web de la JAC (paneles interactivos y bases de datos).

<sup>3</sup> Corresponde al tramo que recorre el tráfico sin cambio de número de vuelo. Por ello, al existir conexiones, la estadística podría no reflejar todos los orígenes y destinos efectivos de los pasajeros.

• Transporte de carga

El transporte de **carga** **mostró una caída de 0,6%** en octubre de 2025. Esta contracción se debe a un menor tráfico doméstico (-14,6%), compensado parcialmente al alza por un mayor tráfico internacional (+0,7%). El año 2025 acumula una caída de 5,2%.

Mes	CARGA (Ton)			Var YoY (%)		
	Dom	Int	Total	Dom	Int	Total
oct-24	3.050	33.062	36.112	37,1	3,0	5,2
nov-24	2.961	39.455	42.417	29,8	5,3	6,7
dic-24	3.151	42.071	45.222	32,9	-5,2	-3,3
ene-25	3.066	34.616	37.682	25,1	-4,9	-3,0
feb-25	2.781	31.322	34.104	11,0	-6,3	-5,1
mar-25	2.969	33.025	35.994	10,2	-1,7	-0,8
abr-25	2.844	29.288	32.132	9,2	-6,3	-5,1
may-25	2.937	29.504	32.442	11,3	-14,7	-12,9
jun-25	2.607	27.899	30.506	28,8	-12,3	-9,8
jul-25	2.744	27.434	30.178	6,0	-7,5	-6,4
ago-25	2.745	29.957	32.702	3,9	-8,1	-7,2
sept-25	2.655	29.458	32.114	23,9	-2,4	-0,6
oct-25	2.605	33.303	35.908	-14,6	0,7	-0,6
Acum. 2025	27.954	305.809	333.763	10,3	-6,4	-5,2

• Transporte de correo

Finalmente, el transporte de correo **creció un 8,8%** en octubre de 2025. Este resultado se debe a un alza del tráfico internacional (+11,6%), compensado a la baja por una caída en el tráfico doméstico (-7,0%). El año 2025 acumula una caída de 13,9%.

Mes	CORREO (Kg)			Var YoY (%)		
	Dom	Int	Total	Dom	Int	Total
oct-24	150.728	854.939	1.005.667	30,7	26,0	26,7
nov-24	104.508	612.986	717.494	-33,8	-25,8	-27,1
dic-24	133.792	718.894	852.686	-8,8	-29,4	-26,8
ene-25	115.890	667.446	783.336	-6,5	-19,6	-17,9
feb-25	91.328	1.204.759	1.296.087	-26,1	59,1	47,1
mar-25	97.093	781.329	878.422	-32,6	-11,7	-14,6
abr-25	120.816	745.948	866.764	-20,4	-28,1	-27,1
may-25	107.010	733.075	840.085	-17,7	-30,5	-29,1
jun-25	103.209	697.217	800.426	-7,4	-34,4	-31,9
jul-25	97.853	757.436	855.289	-15,2	-33,1	-31,5
ago-25	76.904	761.657	838.561	-33,5	-21,0	-22,3
sept-25	80.871	863.027	943.898	-19,9	2,7	0,3
oct-25	140.157	954.420	1.094.577	-7,0	11,6	8,8
Acum. 2025	1.031.131	8.166.314	9.197.445	-18,7	-13,3	-13,9

ANEXO 1: Tráfico de pasajeros por ruta (diez mayores niveles)

Se presenta a continuación el tráfico doméstico e internacional de pasajeros para las diez rutas con mayor número de pasajeros transportados en octubre, su variación en comparación al mismo mes del año anterior, y su participación en el total del mes.

Pasajeros en vuelos domésticos por ruta (diez mayores niveles)

Ruta	Octubre 2024	Octubre 2025	Var 25/24 (%)	Participación oct-25 (%)
SANTIAGO - CALAMA	193.996	198.431	2,3	14,2
SANTIAGO - ANTOFAGASTA	174.672	187.154	7,1	13,4
SANTIAGO - CONCEPCIÓN	126.838	122.880	-3,1	8,8
SANTIAGO - IQUIQUE	128.405	121.691	-5,2	8,7
SANTIAGO - PUERTO MONTT	119.212	112.800	-5,4	8,0
SANTIAGO - TEMUCO	92.054	82.254	-10,6	5,9
SANTIAGO - LA SERENA	85.264	68.891	-19,2	4,9
SANTIAGO - COPIAPÓ	59.427	64.026	7,7	4,6
SANTIAGO - PUNTA ARENAS	49.576	55.718	12,4	4,0
SANTIAGO - ARICA	55.875	48.788	-12,7	3,5
TOTAL	1.085.319	1.062.633	-2,1	75,8

Pasajeros en vuelos internacionales por ruta (diez mayores niveles)

Ruta	Octubre 2024	Octubre 2025	Var 25/24 (%)	Participación oct-25 (%)
SANTIAGO - LIMA	150.365	130.977	-12,9	14,2
SANTIAGO - BUENOS AIRES	135.833	125.109	-7,9	13,5
SANTIAGO - SAO PAULO	114.494	98.703	-13,8	10,7
SANTIAGO - RÍO DE JANEIRO	75.344	70.346	-6,6	7,6
SANTIAGO - BOGOTÁ	55.222	61.886	12,1	6,7
SANTIAGO - MADRID	53.763	56.032	4,2	6,1
SANTIAGO - CIUDAD DE PANAMÁ	47.120	47.365	0,5	5,1
SANTIAGO - MIAMI	39.259	32.881	-16,2	3,6
SANTIAGO - MENDOZA	32.468	29.435	-9,3	3,2
SANTIAGO - FLORIANÓPOLIS	45.581	28.614	-37,2	3,1
TOTAL	749.449	681.348	-9,1	73,7

## ANEXO 2: Tráfico de pasajeros por operador

Se presenta a continuación el tráfico doméstico e internacional de pasajeros por operador para octubre, su variación en comparación al mismo mes del año anterior, su participación en el total del mes y su contribución al resultado total del segmento.

Pasajeros en vuelos domésticos por operador

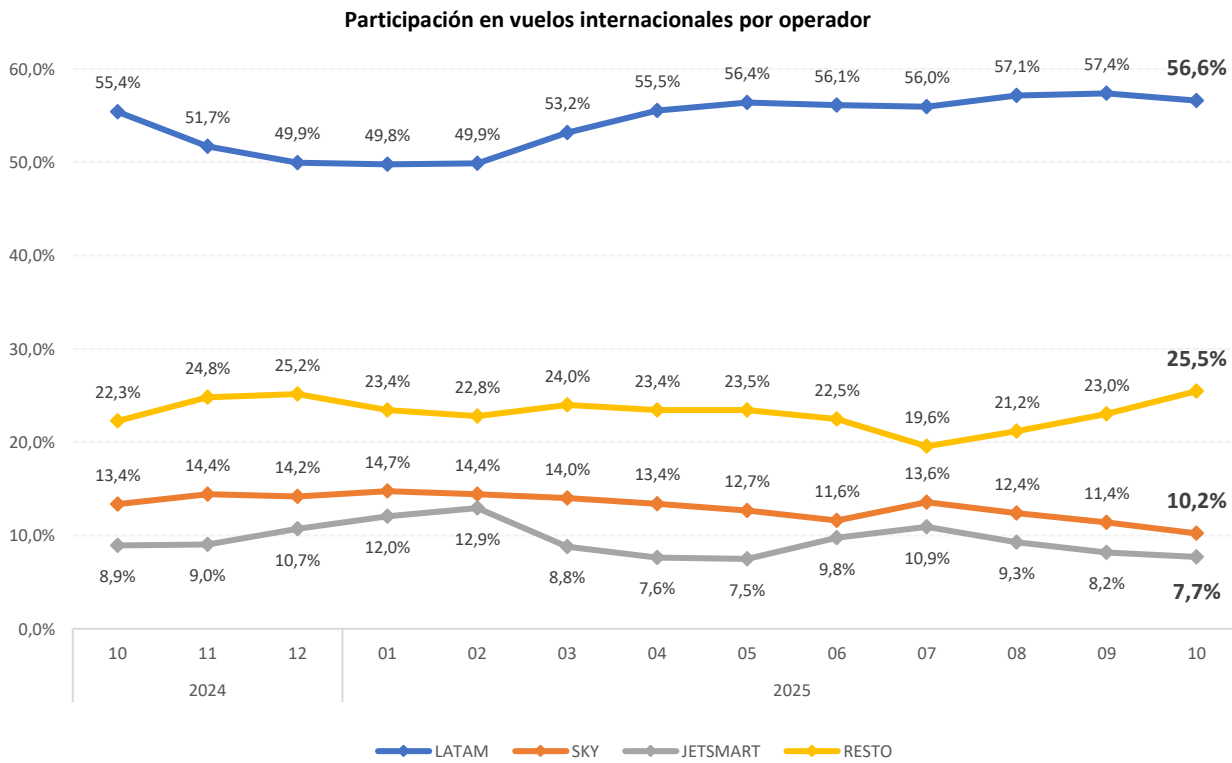
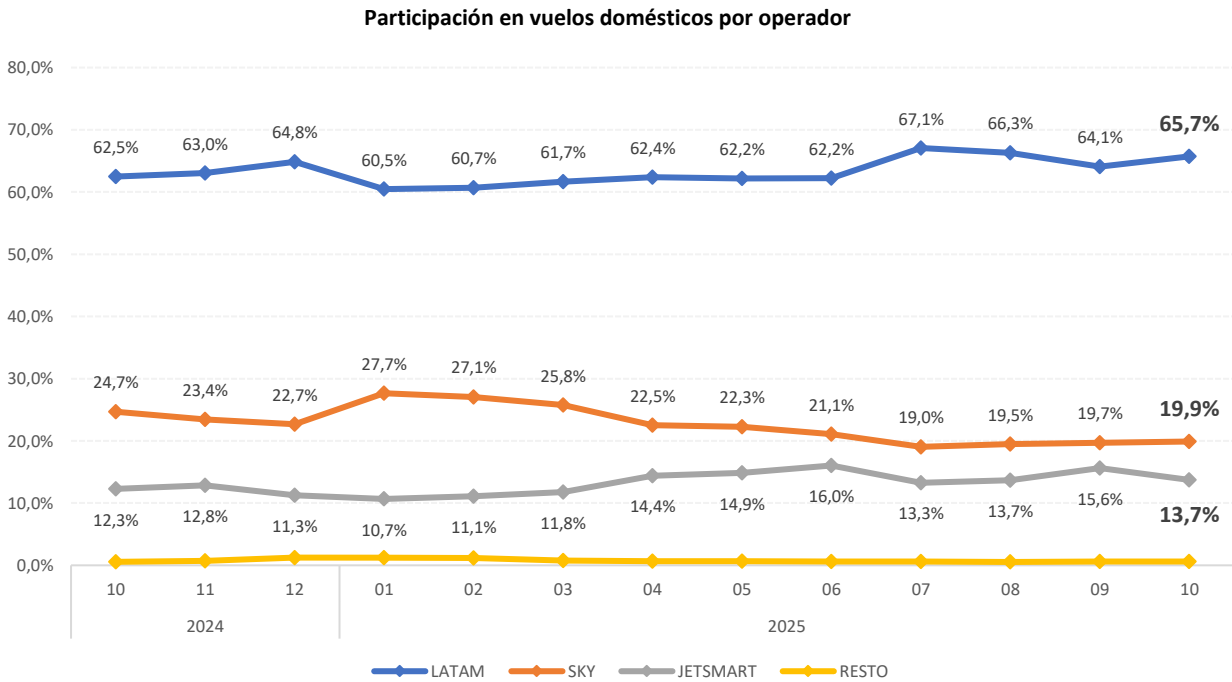
Línea aérea	Octubre 2024	Octubre 2025	Var 25/24 (%)	Participación oct-25 (%)	Contribución oct-25 (pp)
LATAM	897.515	921.557	2,7	65,7	1,7
SKY	354.233	279.284	-21,2	19,9	-5,2
JETSMART	176.439	192.220	8,9	13,7	1,1
DAP	7.943	8.753	10,2	0,6	0,1
TOTAL	1.436.130	1.401.814	-2,4	100,0	-2,4

Pasajeros en vuelos internacionales por operador

Línea aérea	Octubre 2024	Octubre 2025	Var 25/24 (%)	Participación oct-25 (%)	Contribución oct-25 (pp)
LATAM	547.715	523.129	-4,5	56,6	-2,5
SKY	132.175	94.455	-28,5	10,2	-3,8
JETSMART	88.464	71.170	-19,5	7,7	-1,7
COPA	47.274	47.365	0,2	5,1	0,0
IBERIA	37.401	38.876	3,9	4,2	0,1
AVIANCA	31.055	34.297	10,4	3,7	0,3
AEROLÍNEAS ARGENTINAS	21.514	24.346	13,2	2,6	0,3
AIR FRANCE	18.131	21.273	17,3	2,3	0,3
DELTA AIRLINES	18.807	16.140	-14,2	1,7	-0,3
AMERICAN AIRLINES	15.341	13.827	-9,9	1,5	-0,2
KLM	11.734	10.842	-7,6	1,2	-0,1
TURKISH AIRLINES	-	6.315	-	0,7	0,7
QANTAS AIRWAYS	5.635	6.140	9,0	0,7	0,1
BRITISH AIRWAYS	6.580	5.531	-15,9	0,6	-0,1
ARAJET	2.560	3.281	28,2	0,4	0,1
AEROMÉXICO	1.941	2.137	10,1	0,2	0,0
UNITED AIRLINES	1.541	1.893	22,8	0,2	0,0
AIR CANADA	634	1.860	193,4	0,2	0,1
BOLIVIANA DE AVIACIÓN	-	1.173	-	0,1	0,1
DAP	6	1	-83,3	0,0	-0,0
GOL	144	-	-100,0	0,0	-0,0
TOTAL	988.652	924.051	-6,5	100,0	-6,5

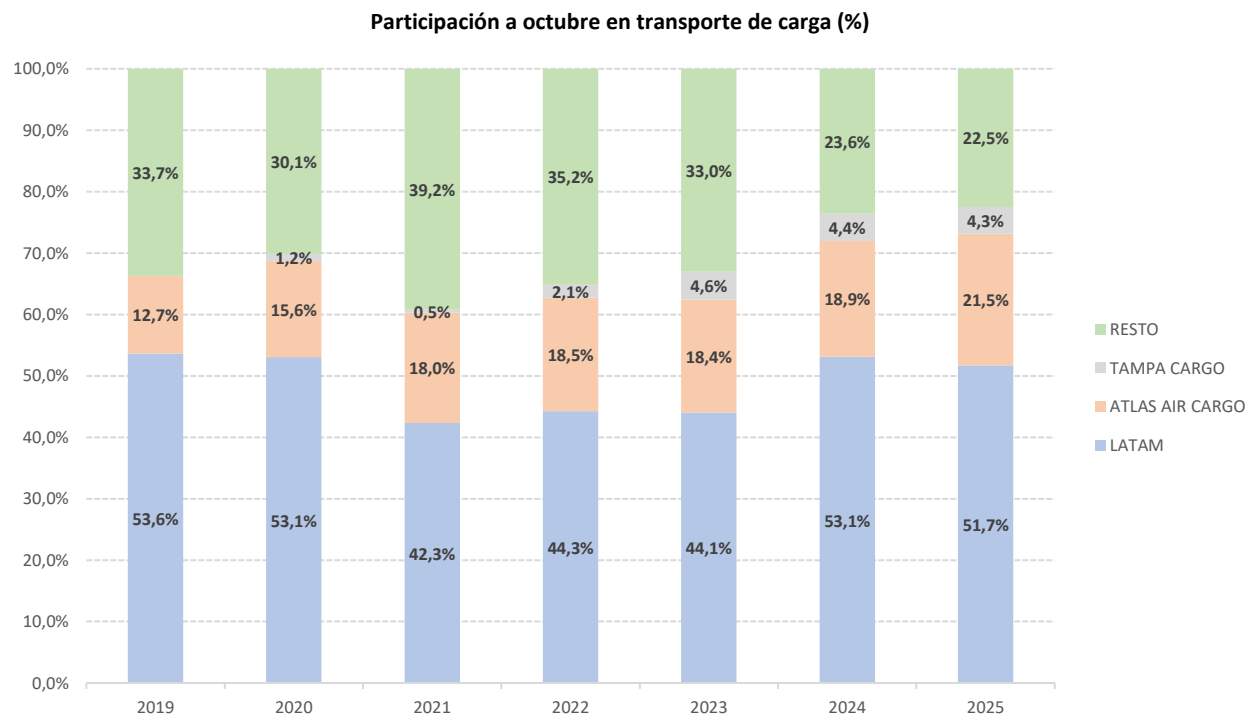
### ANEXO 3: Participación mensual por operador en el tráfico aéreo de pasajeros

Se presenta a continuación la participación por operador en el tráfico de pasajeros en vuelos domésticos e internacionales para el último año.



## ANEXO 4: Participación por operador en el tráfico aéreo de carga

Se presenta a continuación la participación acumulada a octubre de los operadores en el tráfico de carga, de manera agregada para los segmentos doméstico e internacional<sup>4</sup>.



<sup>4</sup> Se individualizan los operadores con una participación acumulada superior al 4%.