

INFORME MENSUAL DE TRÁFICO AÉREO EN CHILE

SEPTIEMBRE 2025

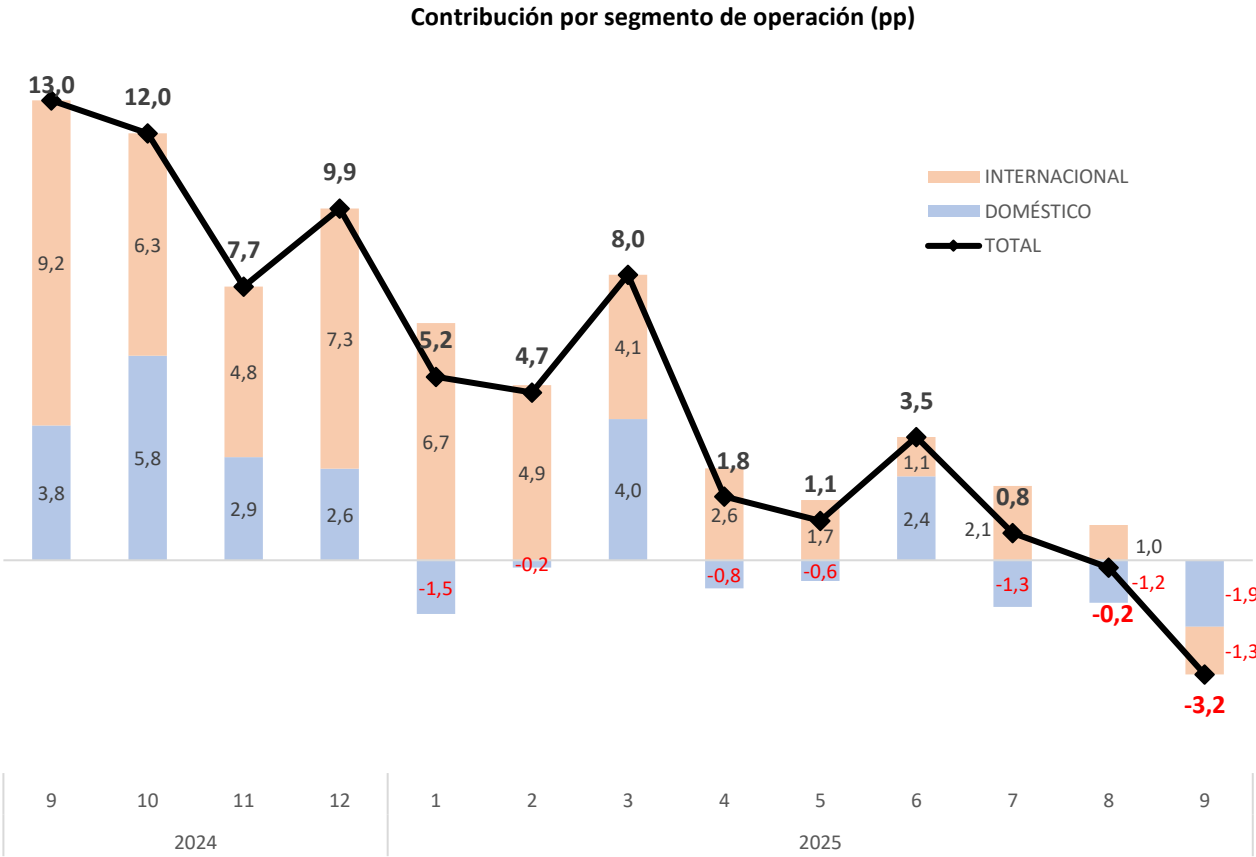
Transporte de pasajeros

En septiembre de 2025 se transportaron 2.225.839 pasajeros en vuelos domésticos e internacionales, lo que representa una **caída interanual de 3,2%**. El tráfico doméstico cayó un 3,3%, mientras que el tráfico internacional se contrajo un 3,1%. En términos acumulados, el tráfico aéreo ha crecido un 2,5% a septiembre de 2025.

Mes	PASAJEROS			Var YoY (%)		
	Dom	Int	Total	Dom	Int	Total
sept-24	1.311.821	988.025	2.299.846	6,3	23,3	13,0
oct-24	1.436.130	988.652	2.424.782	9,5	15,9	12,0
nov-24	1.439.897	994.868	2.434.765	4,8	12,2	7,7
dic-24	1.439.323	1.109.988	2.549.311	4,3	18,1	9,9
ene-25	1.613.418	1.243.201	2.856.619	-2,5	17,1	5,2
feb-25	1.532.789	1.143.105	2.675.894	-0,3	12,4	4,7
mar-25	1.443.660	1.073.261	2.516.921	6,9	9,7	8,0
abr-25	1.239.156	866.856	2.106.012	-1,3	6,6	1,8
may-25	1.212.220	872.991	2.085.211	-1,0	4,2	1,1
jun-25	1.197.299	916.599	2.113.898	4,2	2,5	3,5
jul-25	1.306.446	1.158.894	2.465.340	-2,4	4,6	0,8
ago-25	1.185.227	1.049.484	2.234.711	-2,2	2,2	-0,2
sept-25	1.268.641	957.198	2.225.839	-3,3	-3,1	-3,2

Acum. 2025	11.998.856	9.281.589	21.280.445	-0,3	6,4	2,5
------------	------------	-----------	------------	------	-----	-----

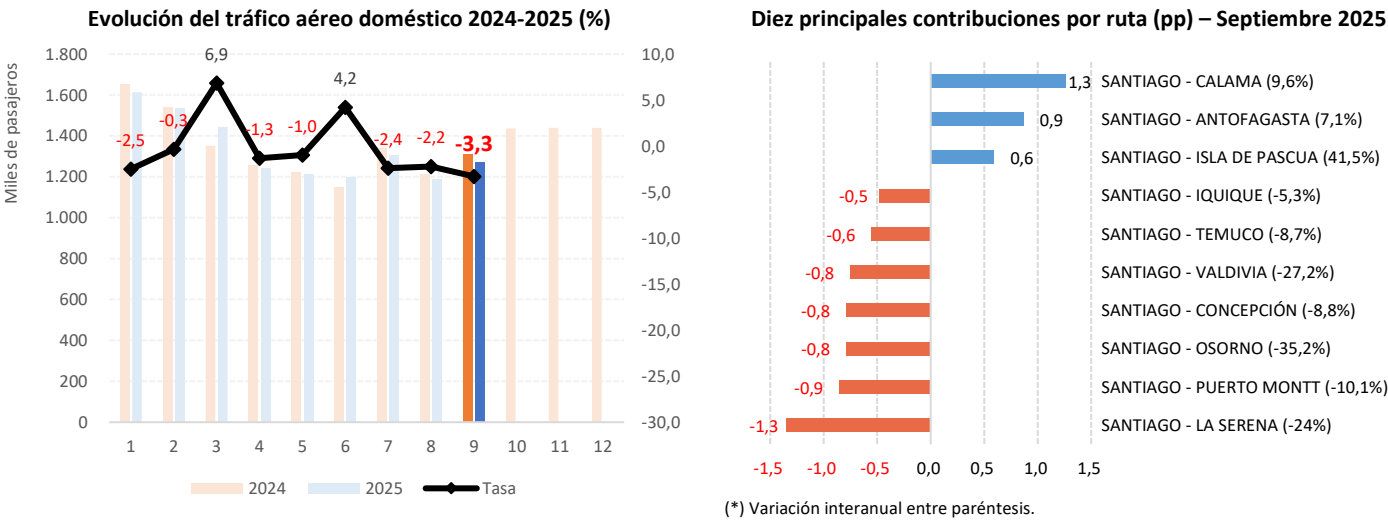
Tanto el tráfico doméstico como el internacional se contrajeron en septiembre. La sostenida disminución de la oferta de asientos domésticos y una base de comparación más alta (las fiestas patrias del año 2024 contaron con un día feriado adicional), son determinantes en este resultado.



Transporte de pasajeros por rutas¹

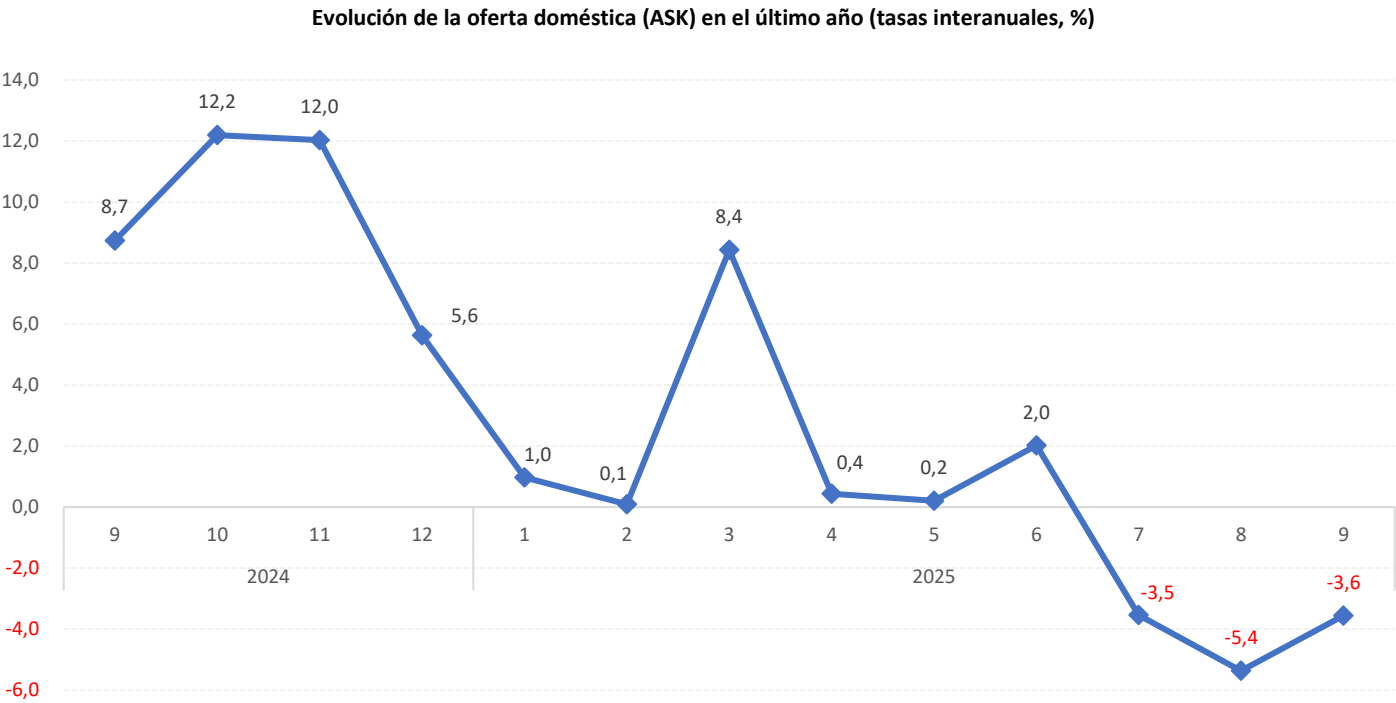
Rutas domésticas

El mercado doméstico **vuelve a caer en septiembre (-3,3%)**. Se observa una caída generalizada de las principales rutas que operan en el país, con la excepción de las rutas mineras Santiago-Calama y Santiago-Antofagasta, y la continua recuperación de Santiago-Isla de Pascua.



✓ La oferta doméstica se contrae por tercer mes consecutivo

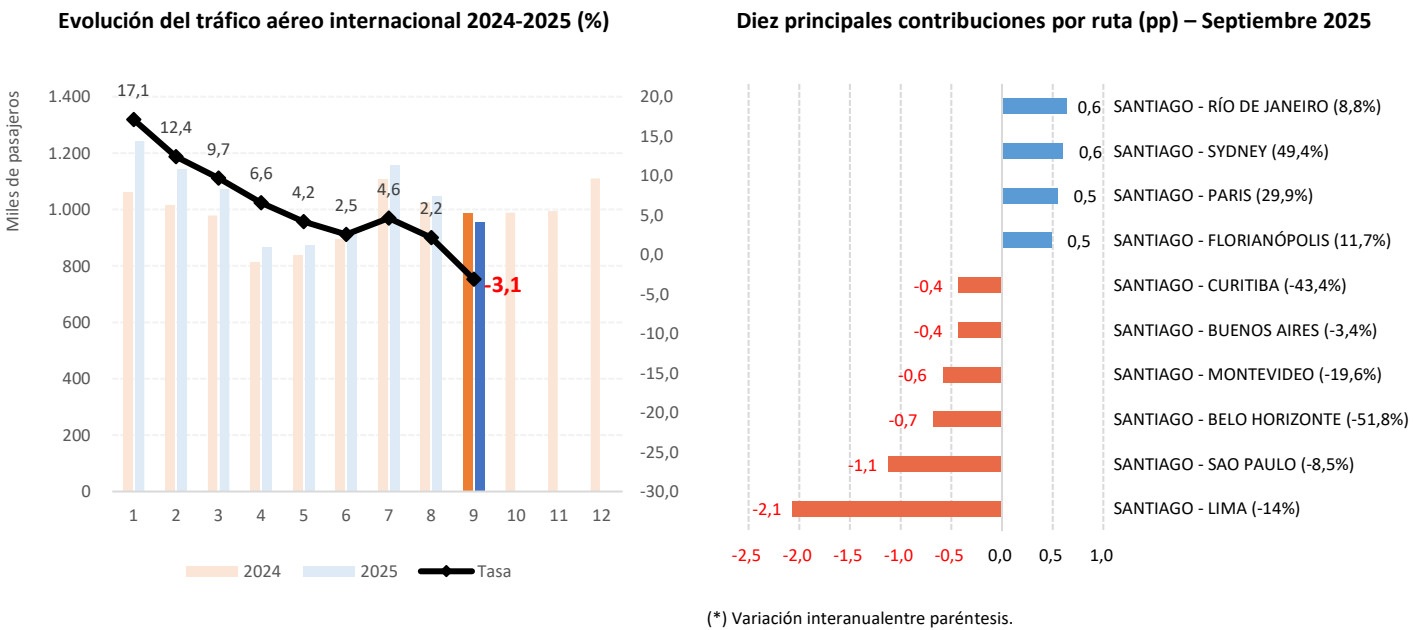
La oferta doméstica, medida como la disponibilidad de asientos por kilómetro (ASK) en rutas domésticas, se contrajo en septiembre por tercer mes consecutivo.



¹ Una ruta corresponde a la suma de los tramos de ida (pasajeros salidos) y de vuelta (pasajeros llegados).

Rutas internacionales

Por su parte, **el tráfico internacional cayó en septiembre un 3,1%**. Aunque existe una caída generalizada en los orígenes/destinos, se destaca Lima, que se contrajo dos dígitos en términos interanuales (-14,0%), afectando en más de 2 puntos el resultado del segmento. Permitieron compensar parcialmente al alza las rutas Santiago-París, Santiago-Sydney y los destinos orientados a las playas de Brasil (Río de Janeiro y Florianópolis).



✓ Alta base de comparación afecta al resultado del mes

Se observa una caída generalizada de los orígenes/destinos en el tráfico internacional. La reciente desaceleración mostrada por este segmento de operación se ve acentuada en septiembre por una alta base de comparación interanual, pues las fiestas patrias del año 2024 contaron con un día feriado adicional. Esto habría impactado directamente en rutas tradicionales como Santiago-Lima, Santiago-Buenos Aires y Santiago-Sao Paulo, determinando los resultados de Perú, Argentina y Brasil. Por su parte, Estados Unidos y Colombia también muestran contracciones en el mes, aunque éstas se venían registrando en los meses previos. Las alzas de Europa y Oceanía se deben a la mayor oferta (aumento de frecuencias) hacia París y Sydney.

Pasajeros en vuelos internacionales por país² de origen/destino

Origen/Destino ³	Septiembre 2024	Septiembre 2025	Var 25/24 (%)	Participación sep-25 (%)	Contribución sep-25 (pp)
BRASIL	277.887	273.094	-1,7	28,5	-0,5
ARGENTINA	166.928	161.843	-3,0	16,9	-0,5
PERÚ	156.865	138.509	-11,7	14,5	-1,9
ESTADOS UNIDOS	83.117	78.155	-6,0	8,2	-0,5
COLOMBIA	69.373	66.466	-4,2	6,9	-0,3
RESTO LAC	110.817	104.155	-6,0	10,9	-0,7
EUROPA	97.693	104.306	6,8	10,9	0,7
OCEANÍA	25.345	30.670	21,0	3,2	0,5
TOTAL	988.025	957.198	-3,1	100,0	-3,1

² Para un análisis detallado por ciudad, se debe utilizar la base de datos disponible en el sitio web de la JAC.

³ Corresponde al tramo que recorre el tráfico sin cambio de número de vuelo. Por ello, al existir conexiones, la estadística podría no reflejar todos los orígenes y destinos efectivos de los pasajeros.

• Transporte de carga

El transporte de **carga** **mostró una caída de 0,6%** en septiembre de 2025. Esta contracción se debe a un menor tráfico internacional (-2,4%), compensado parcialmente al alza por un mayor tráfico doméstico (+23,9%). El año 2025 acumula una caída de 5,7%.

Mes	CARGA (Ton)			Var YoY (%)		
	Dom	Int	Total	Dom	Int	Total
sept-24	2.144	30.169	32.313	-5,0	-5,3	-5,3
oct-24	3.050	33.062	36.112	37,1	3,0	5,2
nov-24	2.961	39.455	42.417	29,8	5,3	6,7
dic-24	3.151	42.071	45.222	32,9	-5,2	-3,3
ene-25	3.066	34.616	37.682	25,1	-4,9	-3,0
feb-25	2.781	31.322	34.104	11,0	-6,3	-5,1
mar-25	2.969	33.025	35.994	10,2	-1,7	-0,8
abr-25	2.844	29.288	32.132	9,2	-6,3	-5,1
may-25	2.937	29.504	32.442	11,3	-14,7	-12,9
jun-25	2.607	27.899	30.506	28,8	-12,3	-9,8
jul-25	2.744	27.434	30.178	6,0	-7,5	-6,4
ago-25	2.745	29.957	32.702	3,9	-8,1	-7,2
sept-25	2.655	29.458	32.114	23,9	-2,4	-0,6
Acum. 2025	25.349	272.506	297.855	13,7	-7,2	-5,7

• Transporte de correo

Finalmente, el transporte de correo **creció un 0,3%** en septiembre de 2025. Este resultado se debe a un alza del tráfico internacional (+2,7%), compensado a la baja por una caída en el tráfico doméstico (-19,9%). El año 2025 acumula una caída de 16,3%.

Mes	CORREO (Kg)			Var YoY (%)		
	Dom	Int	Total	Dom	Int	Total
sept-24	100.939	840.065	941.004	-1,1	7,4	6,4
oct-24	150.728	854.939	1.005.667	30,7	26,0	26,7
nov-24	104.508	612.986	717.494	-33,8	-25,8	-27,1
dic-24	133.792	718.894	852.686	-8,8	-29,4	-26,8
ene-25	115.890	667.446	783.336	-6,5	-19,6	-17,9
feb-25	91.328	1.204.759	1.296.087	-26,1	59,1	47,1
mar-25	97.093	781.329	878.422	-32,6	-11,7	-14,6
abr-25	120.816	745.948	866.764	-20,4	-28,1	-27,1
may-25	107.010	733.075	840.085	-17,7	-30,5	-29,1
jun-25	103.209	697.217	800.426	-7,4	-34,4	-31,9
jul-25	97.853	757.436	855.289	-15,2	-33,1	-31,5
ago-25	76.904	761.657	838.561	-33,5	-21,0	-22,3
sept-25	80.871	863.027	943.898	-19,9	2,7	0,3
Acum. 2025	890.974	7.211.894	8.102.868	-20,2	-15,8	-16,3

ANEXO 1: Tráfico de pasajeros por ruta (diez mayores niveles)

Se presenta a continuación el tráfico doméstico e internacional de pasajeros para las diez rutas con mayor número de pasajeros transportados en septiembre, su variación en comparación al mismo mes del año anterior, y su participación en el total del mes.

Pasajeros en vuelos domésticos por ruta (diez mayores niveles)

Ruta	Septiembre 2024	Septiembre 2025	Var 25/24 (%)	Participación sep-25 (%)
SANTIAGO - CALAMA	171.404	187.915	9,6	14,8
SANTIAGO - ANTOFAGASTA	160.507	171.882	7,1	13,5
SANTIAGO - IQUIQUE	119.013	112.698	-5,3	8,9
SANTIAGO - CONCEPCIÓN	117.380	107.006	-8,8	8,4
SANTIAGO - PUERTO MONTT	111.468	100.242	-10,1	7,9
SANTIAGO - TEMUCO	83.674	76.399	-8,7	6,0
SANTIAGO - LA SERENA	73.799	56.112	-24,0	4,4
SANTIAGO - COPIAPÓ	52.244	51.248	-1,9	4,0
SANTIAGO - ARICA	48.685	47.253	-2,9	3,7
SANTIAGO - PUNTA ARENAS	43.704	45.822	4,8	3,6
TOTAL	981.878	956.577	-2,6	75,4

Pasajeros en vuelos internacionales por ruta (diez mayores niveles)

Ruta	Septiembre 2024	Septiembre 2025	Var 25/24 (%)	Participación sep-25 (%)
SANTIAGO - LIMA	145.632	125.183	-14,0	13,1
SANTIAGO - BUENOS AIRES	126.003	121.778	-3,4	12,7
SANTIAGO - SAO PAULO	130.298	119.187	-8,5	12,5
SANTIAGO - RÍO DE JANEIRO	71.707	78.038	8,8	8,2
SANTIAGO - MADRID	62.101	58.877	-5,2	6,2
SANTIAGO - BOGOTÁ	58.665	58.600	-0,1	6,1
SANTIAGO - FLORIANÓPOLIS	40.850	45.645	11,7	4,8
SANTIAGO - CIUDAD DE PANAMÁ	46.685	45.117	-3,4	4,7
SANTIAGO - MIAMI	35.701	34.308	-3,9	3,6
SANTIAGO - MENDOZA	27.691	26.600	-3,9	2,8
TOTAL	745.333	713.333	-4,3	74,5

ANEXO 2: Tráfico de pasajeros por operador

Se presenta a continuación el tráfico doméstico e internacional de pasajeros por operador para septiembre, su variación en comparación al mismo mes del año anterior, su participación en el total del mes y su contribución al resultado total del segmento.

Pasajeros en vuelos domésticos por operador

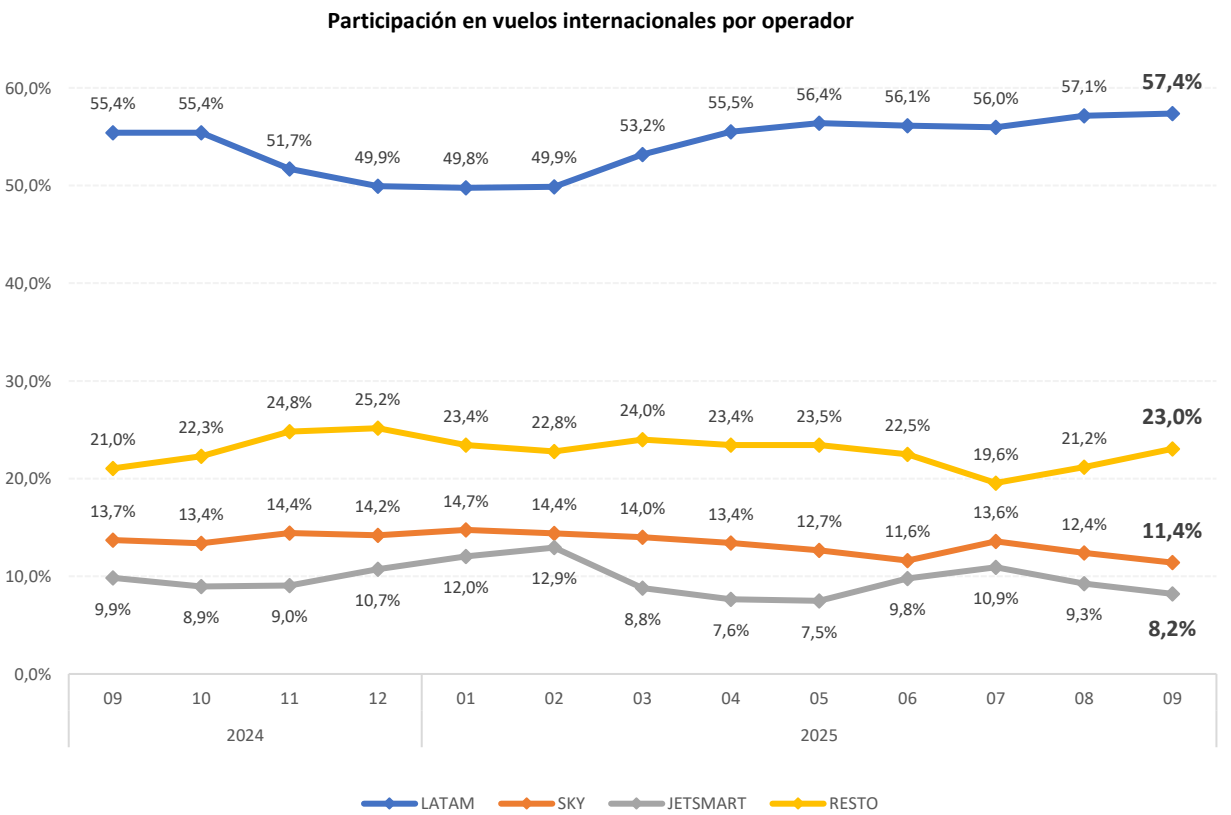
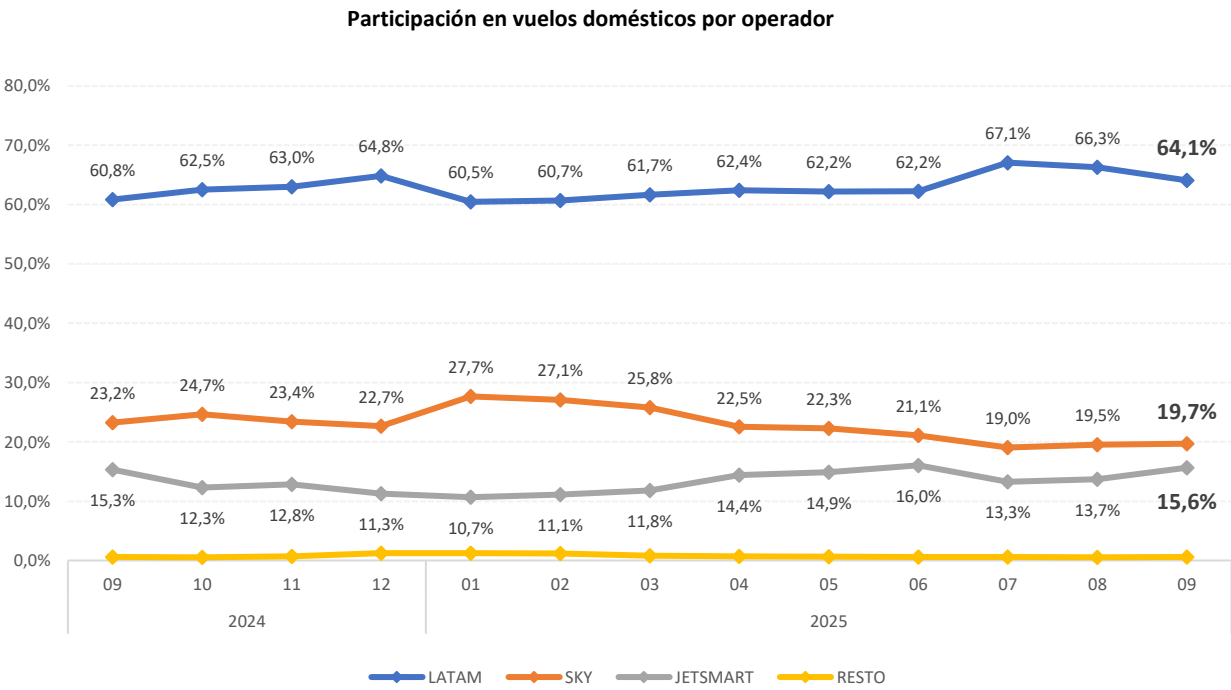
Línea aérea	Septiembre 2024	Septiembre 2025	Var 25/24 (%)	Participación sep-25 (%)	Contribución sep-25 (pp)
LATAM	798.214	813.068	1,9	64,1	1,1
SKY	304.832	249.551	-18,1	19,7	-4,2
JETSMART	201.241	198.231	-1,5	15,6	-0,2
DAP	7.534	7.791	3,4	0,6	0,0
TOTAL	1.311.821	1.268.641	-3,3	100,0	-3,3

Pasajeros en vuelos internacionales por operador

Línea aérea	Septiembre 2024	Septiembre 2025	Var 25/24 (%)	Participación sep-25 (%)	Contribución sep-25 (pp)
LATAM	547.401	549.155	0,3	57,4	0,2
SKY	135.400	109.151	-19,4	11,4	-2,7
JETSMART	97.334	78.435	-19,4	8,2	-1,9
COPA	46.685	45.117	-3,4	4,7	-0,2
IBERIA	38.041	36.930	-2,9	3,9	-0,1
AVIANCA	30.120	32.514	7,9	3,4	0,2
AEROLINEAS ARGENTINAS	20.727	24.461	18,0	2,6	0,4
AIR FRANCE	18.058	23.453	29,9	2,5	0,5
DELTA AIRLINES	15.912	14.478	-9,0	1,5	-0,1
AMERICAN AIRLINES	12.563	12.156	-3,2	1,3	-0,0
KLM	11.706	9.356	-20,1	1,0	-0,2
TURKISH AIRLINES		6.886		0,7	0,0
QANTAS AIRWAYS	4.397	5.630	28,0	0,6	0,1
BRITISH AIRWAYS	6.751	5.287	-21,7	0,6	-0,1
ARAJET	2.410	3.141	30,3	0,3	0,1
BOLIVIANA DE AVIACIÓN		845		0,1	0,0
STAR UP		148		0,0	0,0
PARANAIR	48	42	-12,5	0,0	-0,0
DAP		13		0,0	0,0
ESTELAR	472		-100,0	0,0	-0,0
TOTAL	988.025	957.198	-3,1	100,0	-3,1

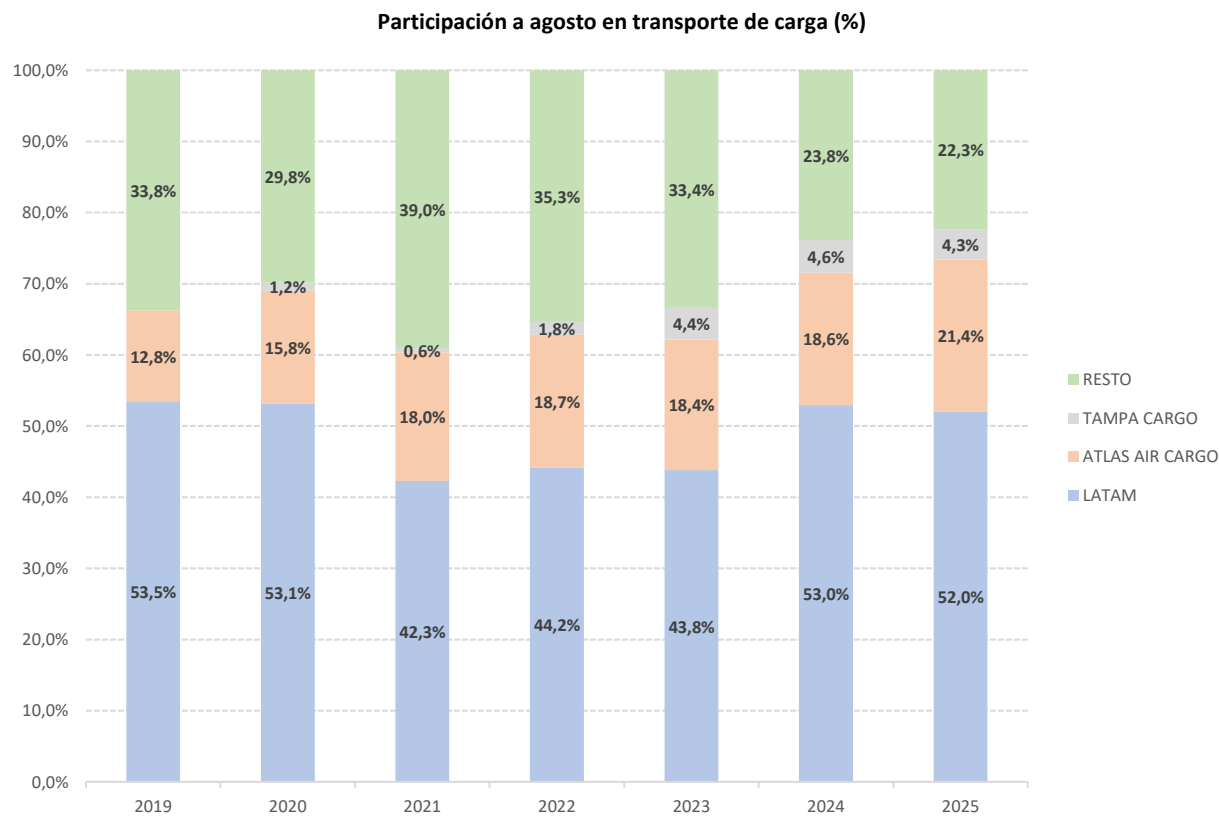
ANEXO 3: Participación mensual por operador en el tráfico aéreo de pasajeros

Se presenta a continuación la participación por operador en el tráfico de pasajeros en vuelos domésticos e internacionales para el último año.



ANEXO 4: Participación por operador en el tráfico aéreo de carga

Se presenta a continuación la participación acumulada a septiembre de los operadores en el tráfico de carga, de manera agregada para los segmentos doméstico e internacional⁴.



⁴ Se individualizan los operadores con una participación acumulada superior al 4%.