

# INFORME MENSUAL DE TRÁFICO AÉREO EN CHILE

## JULIO 2025

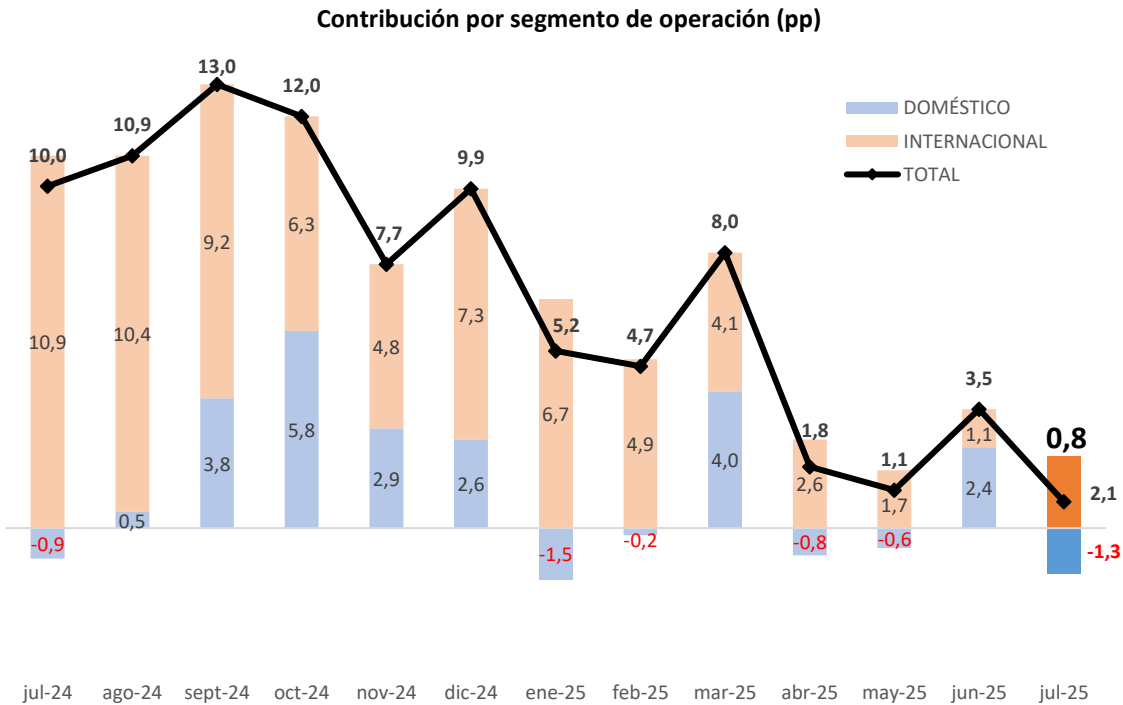
### • Transporte de pasajeros

En julio de 2025 se transportaron 2.465.340 pasajeros en vuelos domésticos e internacionales, lo que representa un **alza interanual de 0,8%**. El tráfico doméstico cayó un 2,4%, mientras que el tráfico internacional se expandió un 4,6%. En términos acumulados, el tráfico aéreo ha crecido un 3,7% a julio de 2025.

Mes	PASAJEROS			Var YoY (%)		
	Dom	Int	Total	Dom	Int	Total
jul-24	1.338.690	1.107.748	2.446.438	-1,5	28,0	10,0
ago-24	1.212.080	1.027.186	2.239.266	0,8	25,7	10,9
sept-24	1.311.821	988.025	2.299.846	6,3	23,3	13,0
oct-24	1.436.130	988.652	2.424.782	9,5	15,9	12,0
nov-24	1.439.897	994.868	2.434.765	4,8	12,2	7,7
dic-24	1.439.323	1.109.988	2.549.311	4,3	18,1	9,9
ene-25	1.613.418	1.243.201	2.856.619	-2,5	17,1	5,2
feb-25	1.532.789	1.143.105	2.675.894	-0,3	12,4	4,7
mar-25	1.443.660	1.073.261	2.516.921	6,9	9,7	8,0
abr-25	1.239.156	866.856	2.106.012	-1,3	6,6	1,8
may-25	1.212.220	872.991	2.085.211	-1,0	4,2	1,1
jun-25	1.197.299	916.599	2.113.898	4,2	2,5	3,5
jul-25	1.306.446	1.158.894	2.465.340	-2,4	4,6	0,8

Acum. 2025	9.544.988	7.274.907	16.819.895	0,4	8,4	3,7
------------	-----------	-----------	------------	-----	-----	-----

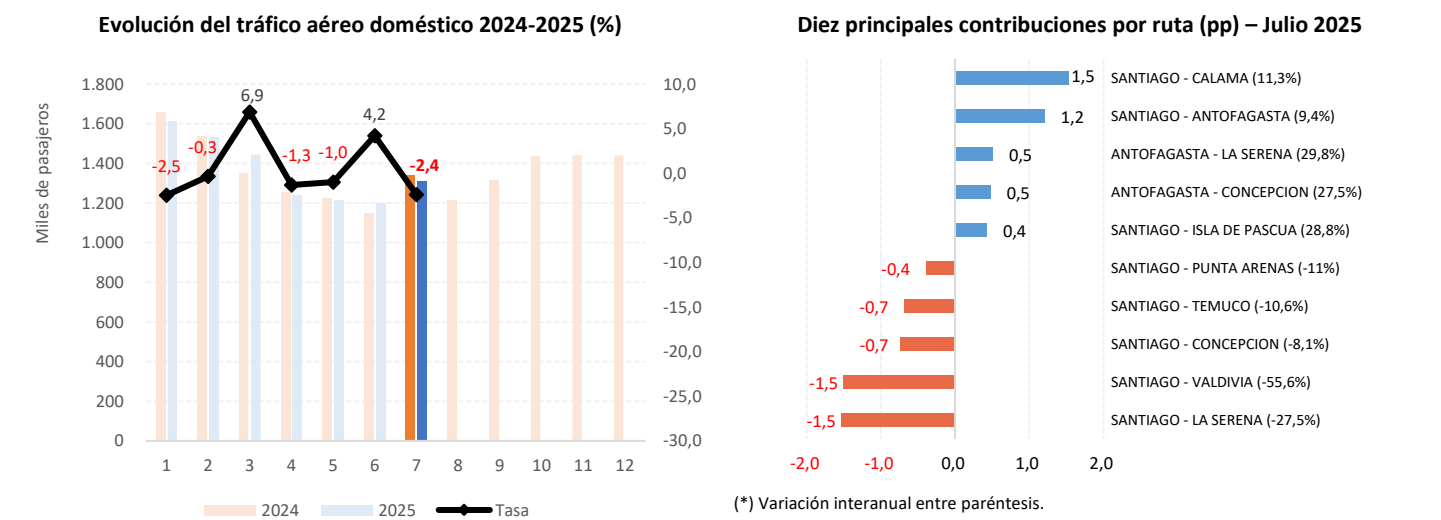
Aunque a tasas menores, el tráfico aéreo continúa creciendo este 2025. El tráfico doméstico se contrae nuevamente, pero es compensado al alza por el tráfico internacional, que muestra un mayor dinamismo en comparación a los meses previos.



Transporte de pasajeros por rutas<sup>1</sup>

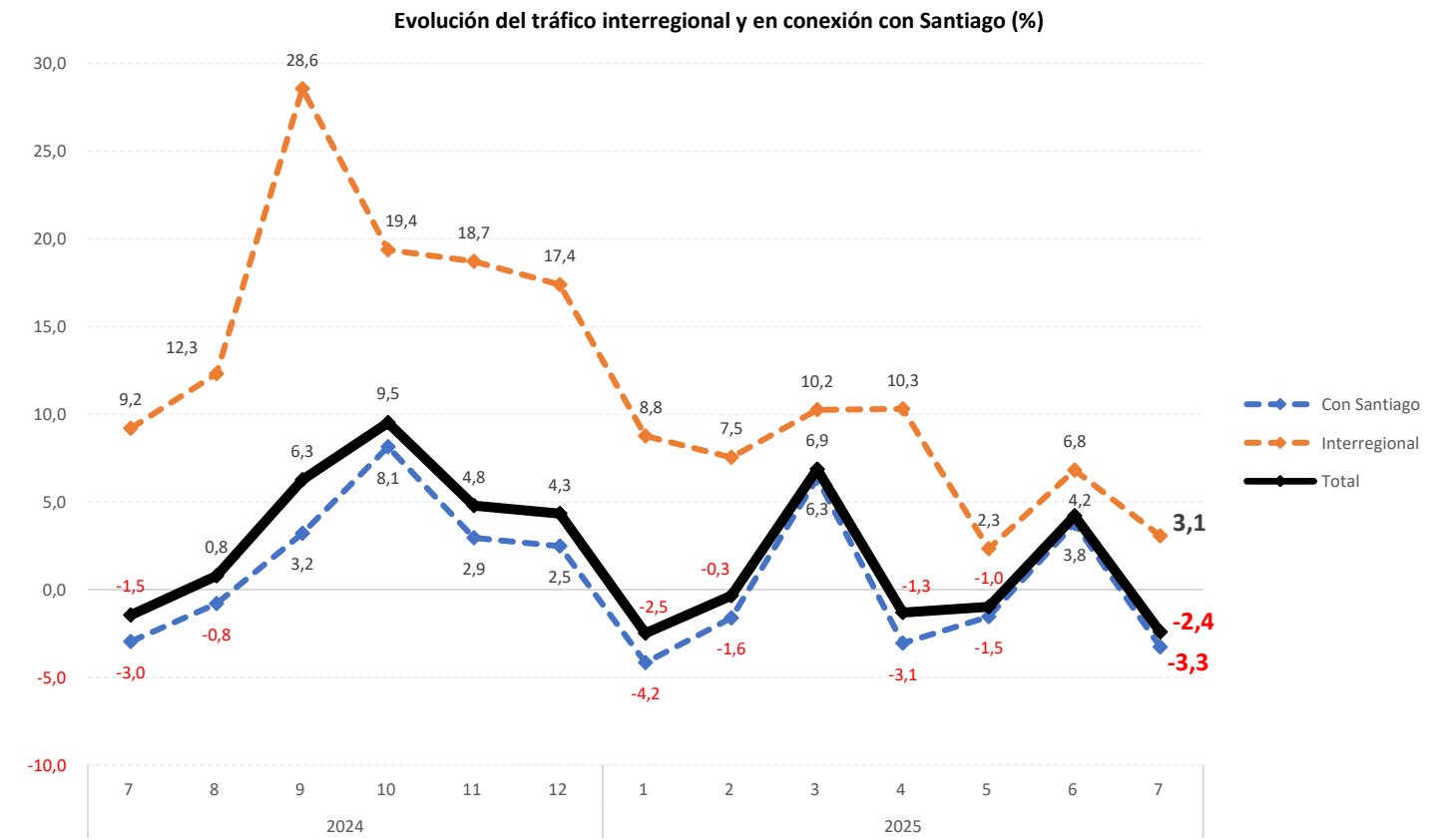
Rutas domésticas

El mercado doméstico vuelve a caer en julio (-2,4%). Este resultado se debe a una caída generalizada de las principales rutas que operan en el país, destacando Santiago-La Serena (disminución de frecuencias) y Santiago-Valdivia (trabajos de mantención programados en el aeródromo Pichoy). Compensa parcialmente al alza el dinamismo de las rutas mineras, entre ellas dos rutas que no conectan con Santiago (rutas interregionales).



✓ El tráfico interregional continúa creciendo

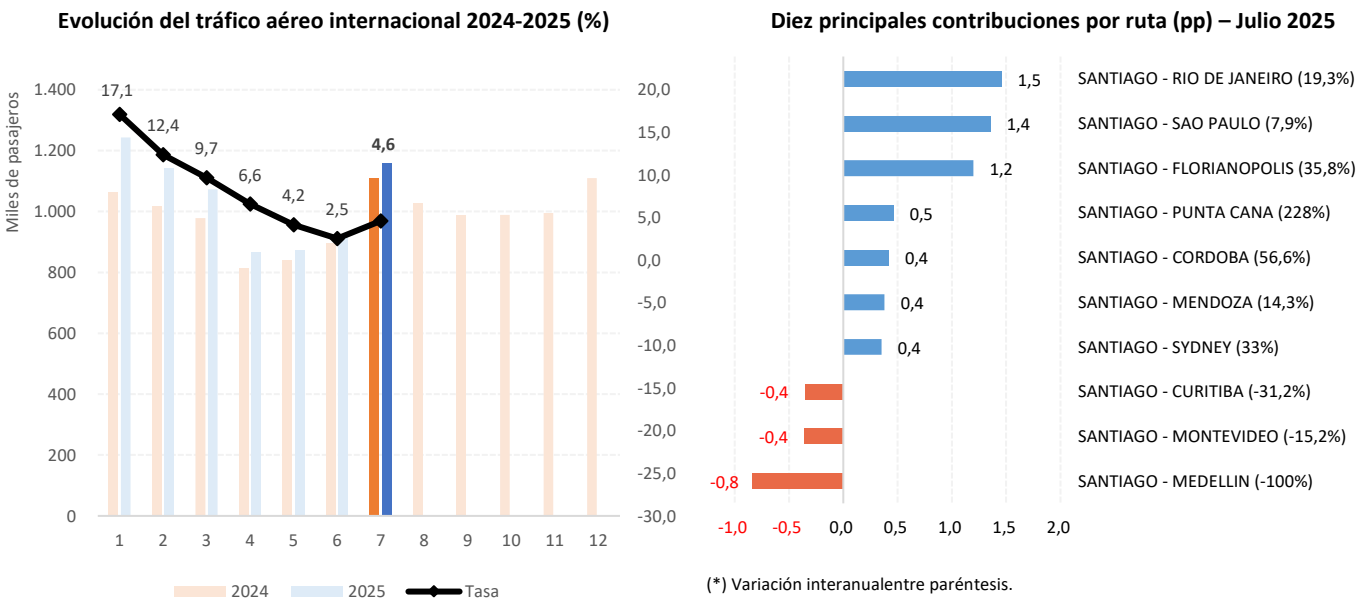
El tráfico doméstico sin conexión con Santiago creció en julio un 3,1%, compensando parcialmente la contracción del tráfico en conexión con la capital (-3,3%). El dinamismo del tráfico interregional se debe principalmente a las rutas mineras Antofagasta-La Serena (+29,8%), Antofagasta-Concepción (+27,5%), Calama-La Serena (+8,7%) y Calama-Concepción (+4,2%).



<sup>1</sup> Una ruta corresponde a la suma de los tramos de ida (pasajeros salidos) y de vuelta (pasajeros llegados).

Rutas internacionales

Por su parte, **el tráfico internacional creció en julio un 4,6%**, rompiendo la tendencia de desaceleración mostrada durante el año. Esta alza se explica principalmente por el crecimiento de las rutas que unen a Chile con Brasil, con tres de sus ciudades (Río de Janeiro, Sao Paulo y Florianópolis) aportando en conjunto más de 4 pp al resultado agregado. Se destacan también los aportes de Punta Cana, Córdoba, Mendoza y Sydney.



✓ **Brasil explica el crecimiento internacional**

Los pasajeros transportados en las rutas que unen a Chile con Brasil crecieron en julio un 14,3%, explicando prácticamente la totalidad del alza del tráfico internacional. Además de Río de Janeiro, Sao Paulo y Florianópolis, se destaca Porto Alegre, que retomó este año sus operaciones tras las inundaciones que lo mantuvieron paralizado en el segundo semestre de 2024. Aunque con una contribución mucho menor, se destaca Argentina gracias al alza de Córdoba y Mendoza, que compensaron la caída de Buenos Aires (-1,4%). Perú y Estados Unidos mostraron caídas menores, incidiendo 3 y 1 décimas a la baja respectivamente. Colombia mostró una caída de casi 8,0%, afectada por el cese temporal de las operaciones con Medellín. El resto de las rutas mostró resultados dispares, con contribuciones absolutas no superiores a las 3 décimas.

Pasajeros en vuelos internacionales por país<sup>2</sup> de origen/destino

Origen/Destino <sup>3</sup>	Julio 2024	Julio 2025	Var 25/24 (%)	Participación jul-25 (%)	Contribución jul-25 (pp)
BRASIL	358.486	409.630	14,3	35,3	4,6
ARGENTINA	185.241	191.761	3,5	16,5	0,6
PERÚ	162.497	159.727	-1,7	13,8	-0,3
ESTADOS UNIDOS	88.314	87.703	-0,7	7,6	-0,1
COLOMBIA	80.495	74.118	-7,9	6,4	-0,6
RESTO LAC	112.499	110.034	-2,2	9,5	-0,2
EUROPA	94.552	97.664	3,3	8,4	0,3
OCEANÍA	25.664	28.257	10,1	2,4	0,2
TOTAL	1.107.748	1.158.894	4,6	100,0	4,6

<sup>2</sup> Para un análisis detallado por ciudad, se debe utilizar la base de datos disponible en el sitio web de la JAC.  
<sup>3</sup> Corresponde al tramo que recorre el tráfico sin cambio de número de vuelo. Por ello, al existir conexiones, la estadística podría no reflejar todos los orígenes y destinos efectivos de los pasajeros.

• Transporte de carga

El transporte de **carga** **mostró una caída de 6,4%** en julio de 2025. Esta contracción se debe a un menor tráfico internacional (-7,5%), compensado parcialmente al alza por un mayor tráfico doméstico (+6,0%). El año 2025 acumula una caída de 6,1%.

Mes	CARGA (Ton)			Var YoY (%)		
	Dom	Int	Total	Dom	Int	Total
jul-24	2.589	29.656	32.245	22,6	-9,5	-7,6
ago-24	2.641	32.611	35.252	18,0	-3,7	-2,4
sept-24	2.144	30.169	32.313	-5,0	-5,3	-5,3
oct-24	3.050	33.062	36.112	37,1	3,0	5,2
nov-24	2.961	39.455	42.417	29,8	5,3	6,7
dic-24	3.151	42.071	45.222	32,9	-5,2	-3,3
ene-25	3.066	34.616	37.682	25,1	-4,9	-3,0
feb-25	2.781	31.322	34.104	11,0	-6,3	-5,1
mar-25	2.969	33.025	35.994	10,2	-1,7	-0,8
abr-25	2.844	29.288	32.132	9,2	-6,3	-5,1
may-25	2.937	29.504	32.442	11,3	-14,7	-12,9
jun-25	2.607	27.899	30.506	28,8	-12,3	-9,8
jul-25	2.744	27.434	30.178	6,0	-7,5	-6,4
Acum. 2025	19.948	213.090	233.039	13,9	-7,6	-6,1

• Transporte de correo

Finalmente, el transporte de correo **cayó un 31,5%** en julio de 2025. Este resultado se debe a caídas tanto en el tráfico internacional (-33,1%) como en el tráfico doméstico (-15,2%). El año 2025 acumula una caída de 17,5%.

Mes	CORREO (Kg)			Var YoY (%)		
	Dom	Int	Total	Dom	Int	Total
jul-24	115.377	1.132.822	1.248.199	-13,6	35,2	28,5
ago-24	115.677	964.246	1.079.923	-5,1	41,4	34,3
sept-24	100.939	840.065	941.004	-1,1	7,4	6,4
oct-24	150.728	854.939	1.005.667	30,7	26,0	26,7
nov-24	104.508	612.986	717.494	-33,8	-25,8	-27,1
dic-24	133.792	718.894	852.686	-8,8	-29,4	-26,8
ene-25	115.890	667.446	783.336	-6,5	-19,6	-17,9
feb-25	91.328	1.204.759	1.296.087	-26,1	59,1	47,1
mar-25	97.093	781.329	878.422	-32,6	-11,7	-14,6
abr-25	120.816	745.948	866.764	-20,4	-28,1	-27,1
may-25	107.010	733.075	840.085	-17,7	-30,5	-29,1
jun-25	103.209	697.217	800.426	-7,4	-34,4	-31,9
jul-25	97.853	757.436	855.289	-15,2	-33,1	-31,5
Acum. 2025	733.199	5.587.210	6.320.409	-18,6	-17,4	-17,5

## ANEXO 1: Tráfico de pasajeros por ruta (diez mayores niveles)

Se presenta a continuación el tráfico doméstico e internacional de pasajeros para las diez rutas con mayor número de pasajeros transportados en julio, su variación en comparación al mismo mes del año anterior, y su participación en el total del mes.

Pasajeros en vuelos domésticos por ruta (diez mayores niveles)

Ruta	Julio 2024	Julio 2025	Var 25/24 (%)	Participación jul-25 (%)
SANTIAGO - CALAMA	180.545	201.019	11,3	15,4
SANTIAGO - ANTOFAGASTA	172.313	188.459	9,4	14,4
SANTIAGO - IQUIQUE	127.197	125.635	-1,2	9,6
SANTIAGO - CONCEPCIÓN	122.905	112.968	-8,1	8,6
SANTIAGO - PUERTO MONTT	103.684	100.197	-3,4	7,7
SANTIAGO - TEMUCO	86.057	76.902	-10,6	5,9
SANTIAGO - LA SERENA	74.785	54.211	-27,5	4,1
SANTIAGO - ARICA	51.970	53.512	3,0	4,1
SANTIAGO - COPIAPÓ	56.372	52.599	-6,7	4,0
SANTIAGO - PUNTA ARENAS	47.577	42.358	-11,0	3,2
TOTAL	1.023.405	1.007.860	-1,5	77,1

Pasajeros en vuelos internacionales por ruta (diez mayores niveles)

Ruta	Julio 2024	Julio 2025	Var 25/24 (%)	Participación jul-25 (%)
SANTIAGO - SAO PAULO	189.526	204.558	7,9	17,7
SANTIAGO - LIMA	148.405	145.276	-2,1	12,5
SANTIAGO - BUENOS AIRES	143.063	141.097	-1,4	12,2
SANTIAGO - RÍO DE JANEIRO	83.507	99.664	19,3	8,6
SANTIAGO - BOGOTÁ	62.314	64.564	3,6	5,6
SANTIAGO - MADRID	59.326	58.610	-1,2	5,1
SANTIAGO - FLORIANÓPOLIS	37.072	50.352	35,8	4,3
SANTIAGO - CIUDAD DE PANAMÁ	49.857	47.941	-3,8	4,1
SANTIAGO - MIAMI	39.533	40.644	2,8	3,5
SANTIAGO - MENDOZA	29.412	33.619	14,3	2,9
TOTAL	842.015	886.325	5,3	76,5

## ANEXO 2: Tráfico de pasajeros por operador

Se presenta a continuación el tráfico doméstico e internacional de pasajeros por operador para julio, su variación en comparación al mismo mes del año anterior, su participación en el total del mes y su contribución al resultado total del segmento.

Pasajeros en vuelos domésticos por operador

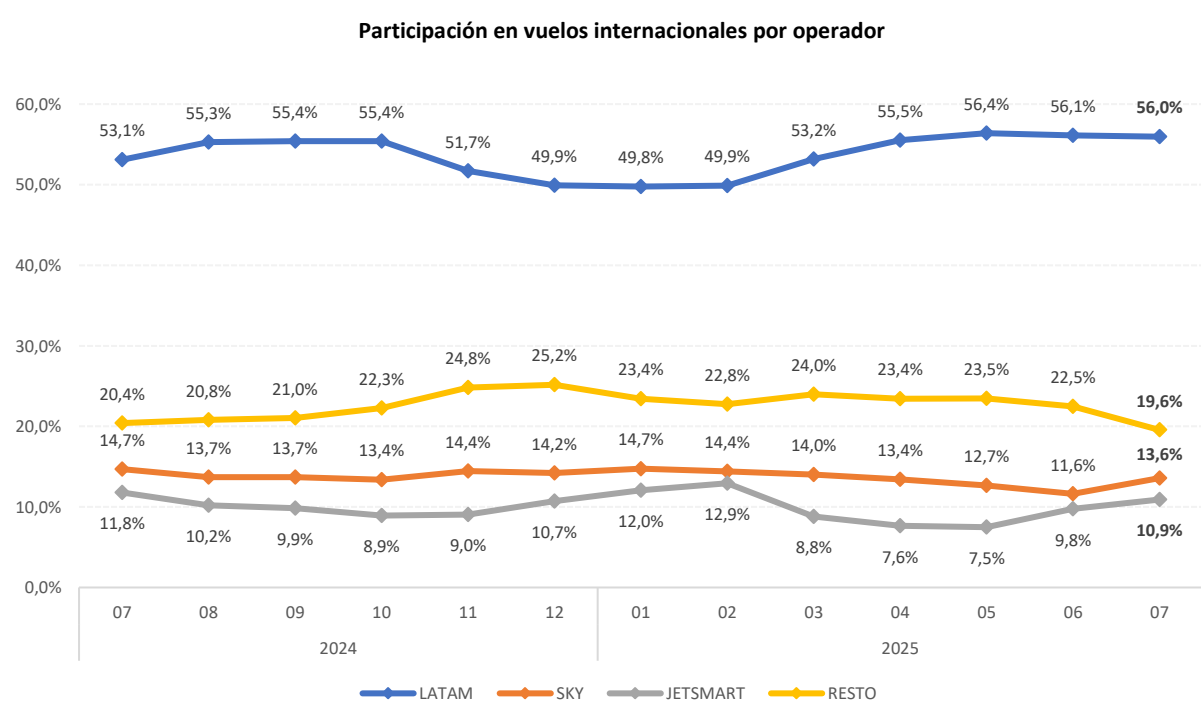
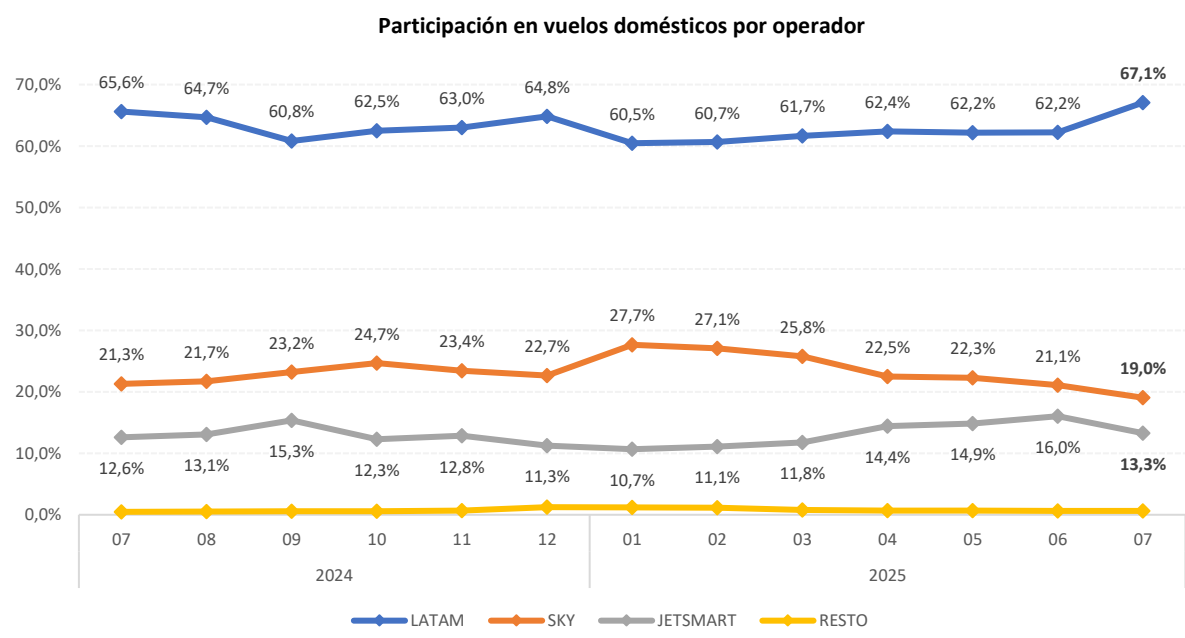
Línea aérea	Julio 2024	Julio 2025	Var 25/24 (%)	Participación jul-25 (%)	Contribución jul-25 (pp)
LATAM	878.434	876.220	-0,3	67,1	-0,2
SKY	285.474	248.847	-12,8	19,0	-2,7
JETSMART	168.426	173.398	3,0	13,3	0,4
DAP	6.356	7.981	25,6	0,6	0,1
TOTAL	1.338.690	1.306.446	-2,4	100,0	-2,4

Pasajeros en vuelos internacionales por operador

Línea aérea	Julio 2024	Julio 2025	Var 25/24 (%)	Participación jul-25 (%)	Contribución jul-25 (pp)
LATAM	588.329	648.471	10,2	56,0	5,4
SKY	162.863	157.373	-3,4	13,6	-0,5
JETSMART	130.628	126.435	-3,2	10,9	-0,4
COPA	49.857	47.941	-3,8	4,1	-0,2
IBERIA	37.601	38.138	1,4	3,3	0,0
AVIANCA	39.212	34.501	-12,0	3,0	-0,4
AEROLÍNEAS ARGENTINAS	25.230	27.489	9,0	2,4	0,2
AIR FRANCE	17.639	17.314	-1,8	1,5	-0,0
DELTA AIRLINES	17.720	15.584	-12,1	1,3	-0,2
AMERICAN AIRLINES	13.266	12.904	-2,7	1,1	-0,0
KLM	11.100	10.521	-5,2	0,9	-0,1
TURKISH AIRLINES	-	7.557	-	0,7	0,7
QANTAS AIRWAYS	4.550	5.543	21,8	0,5	0,1
BRITISH AIRWAYS	6.343	4.706	-25,8	0,4	-0,1
ARAJET	3.021	3.725	23,3	0,3	0,1
BOLIVIANA DE AVIACIÓN	-	692	-	0,1	0,0
ESTELAR	389	0	-100,0	0,0	-0,0
TOTAL	1.107.748	1.158.894	4,6	100,0	4,6

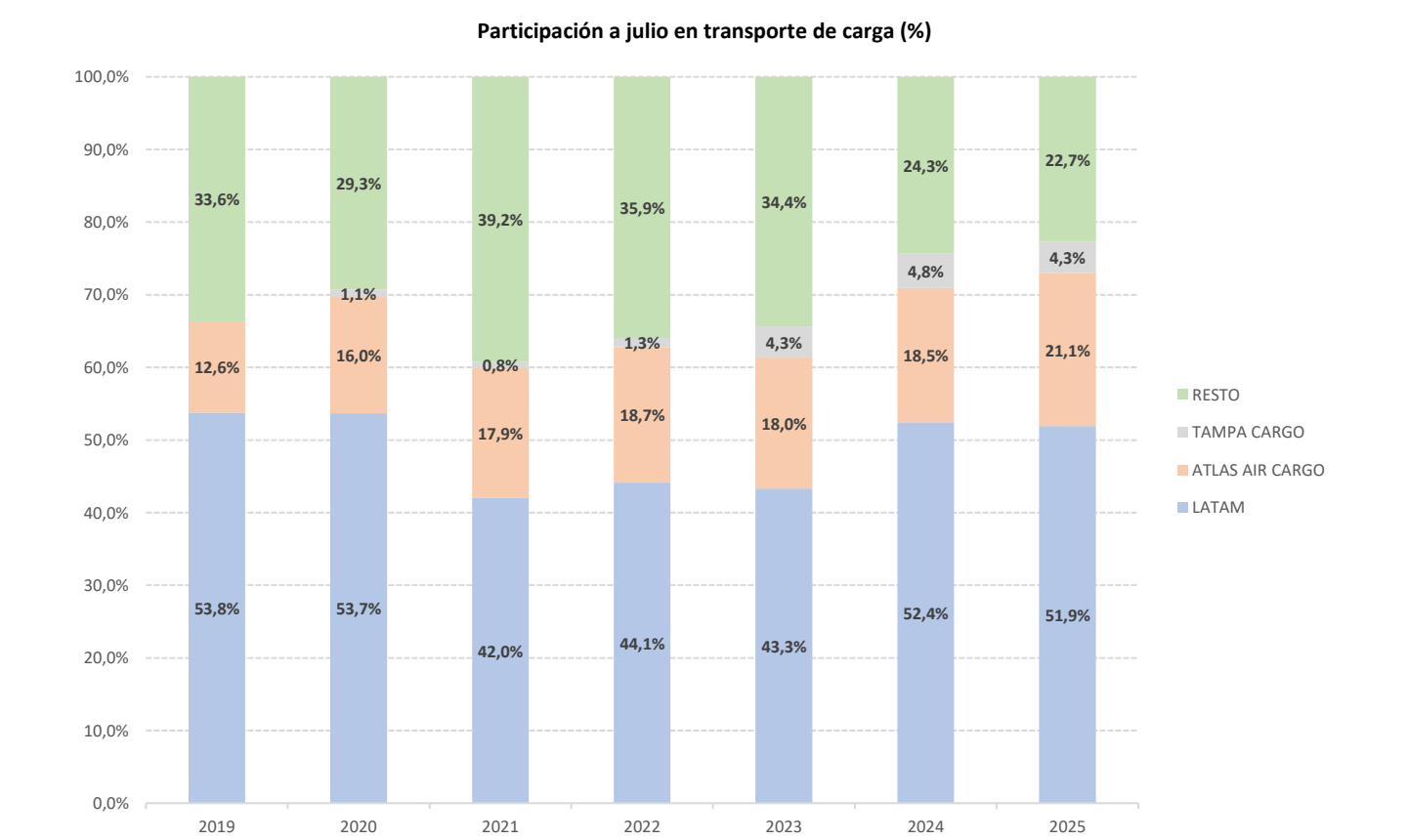
### ANEXO 3: Participación mensual por operador en el tráfico aéreo de pasajeros

Se presenta a continuación la participación por operador en el tráfico de pasajeros en vuelos domésticos e internacionales para el último año.



## ANEXO 4: Participación por operador en el tráfico aéreo de carga

Se presenta a continuación la participación acumulada a julio de los operadores en el tráfico de carga, de manera agregada para los segmentos doméstico e internacional<sup>4</sup>.



<sup>4</sup> Se individualizan los operadores con una participación acumulada superior al 4%.